

## Cidade do México recebe 1,8 mil para o 9º Congresso Espírita Mundial



P. 2

Ainda sobre o cenário religioso brasileiro

P. 4

Fundamentos do campo biomagnético

P. 6

Gerações e evolução espiritual

P. 10

Companheiros além das aparências

P. 12

Cinco anos da TV Nupes

P. 8

Idade não é problema

P. 15

## ATUALIDADE

Elsa Rossi

# Mexicanos formam maior

O Conselho Espírita do México, presidido por Jorge Camargo Zurita, promoveu, de 4 a 6 de outubro, na Cidade do México, o 9º Congresso Espírita Mundial. Realizado a cada três anos, a 9ª edição do evento contou com a participação de 1,8 mil congressistas, de 31 países, nos três dias de realização.

Dentre os congressistas locais, estavam Erika Ortiz, com a palestra *Os desafios da casa espírita na transição planetária*, e Julio Santos, com *O papel da mediunidade na formação do ser espiritual do futuro*. O conferencista Divaldo Franco abriu o evento com a palestra *Construindo o ser espiritual do futuro*, e outros palestrantes brasileiros também ocuparam o palco e encantaram o público ao falarem sobre o momento de transição planetária em que vivemos: Haroldo Dutra Dias, André Trigueiro e Rossandro Klinjey, que, pela primeira vez, estiveram em tarefas espíritas no país. O público brasileiro marcou presença na plateia, que lotou as galerias do Auditório Blackberry. Cerca de 500 pessoas viajaram para o México para o evento e aproveitaram para conhecer um pouco das culturas Maia e Asteca.

Várias mesas-redondas ocorreram no decorrer do congresso: *O futuro espiritual do mundo* foi coordenada por Fabio Villarraga (Colômbia) e apresentada por Fabricio Delgadillo (Bolívia), Elsa Rossi (Inglaterra) e Carlos Campetti (Espanha); *A Família como pilar para a construção do ser espiritual do futuro* foi coordenada por Jussara Korngold (EUA) e apresentada por Patricia Rodríguez (México), Manuel de la Cruz (Cuba) e Walter Velásquez (El Salvador); *Os desafios*

*do movimento espírita diante da transição planetária* foi coordenada por Marta Antunes (Brasil) e apresentada por Erick Meneghini (Canadá), Charles Kempf (França) e Jean Paul Evrard (Bélgica); *As bases para a edificação do ser espiritual do futuro* foi coordenada por Servando Agramonte (Cuba) e apresentada por Isabel Loo (Peru), Stevan Bertozzo (Irlanda) e Eduardo dos Santos (Uruguai); entre outras.

Pela Guatemala, Edwin Bravo apresentou a conferência *Ajudando a criança em sua formação como ser espiritual do futuro*, e Jorge Godinho, pelo Brasil, expôs *A transição planetária começa em mim*. Jorge Camargo Zurita, pelo México, tratou ainda da *Contribuição da psicologia espírita para a mente do ser integral do futuro*.

### Cultura local

Durante todo o evento, o público contou com a apresentação de música e dança de vários artistas locais. A soprano Andrea Cortes Moreno, eleita por muitos a mais bela voz soprano do momento, foi uma delas.

O encerramento das atividades gerais do 9º Congresso Espírita Mundial foi conduzido pela Secretaria-Geral do Conselho Espírita Internacional (CEI) e pelo Conselho Espírita do México, com a presença dos 12 membros da Comissão Executiva, cujo mandado se encerrou no congresso: Fabio Villarraga, Jorge Berrio, Elsa Rossi, Carlos Campetti, Jorge Camargo Zurita, Marta Antunes, Jean Paul Evrard, Manuel de la Cruz, Vitor Mora Fera, Jussara Korngold, Eduardo dos Santos e Edwin Genaro Bravo. Foi uma festa de cores, energia e abraços

“

As grandes orientações que recebemos através dos palestrantes, sem dúvida, geram mudanças na diversidade dos estudos espíritas

”

(Jorge Zurita)

DIVULGAÇÃO



Pessoas de 31 países estiveram presentes no congresso

## Reunião ordinária traz novo estatuto e membros ao CEI

Nos dias 7 e 8 de outubro, realizou-se a 20ª Reunião Ordinária da Assembleia Geral do CEI, com 22 países-membros efetivos presentes. Procedeu-se à aprovação da reforma estatutária e aprovação como membros efetivos do CEI: da Itália, a Federação Italiana do Espiritismo (Fides), com Regina Zanella como presidente; e a Federação Espírita do Chile, que passam a ter direito a voz e voto.

Com a eleição da Comissão Executiva do CEI, o time ficou assim composto:

Secretária-geral: Jussara Kor-

ngold, Federação Espírita dos Estados Unidos;

Primeiro-secretário: Jesus Sanchez, Federação Espírita Espanhola;

Segundo-secretário: Vitor Mora Fera, Federação Espírita Portuguesa;

Primeiro-tesoureiro: Helio Blumme, FEB;

Segundo-tesoureiro: Manuel de la Cruz, representando Cuba.

Os demais componentes da Comissão Executiva que assumem as diferentes áreas de trabalho são: Eduardo Santos, indicado

pela Federação Espírita Uruguia; Fabio Villarraga, indicado pela Confederação Espírita Colombiana; Marta Antunes, pela Federação Espírita Brasileira; Silvana Elia, pela União das Sociedades Espíritas da Suíça; Richard Buono, pela União Espírita Francesa e Francófona; Walter Velásquez, pela Associação Espírita de El Salvador; e Erick Meneghini Martins, pelo Conselho Espírita Canadense.

O 10º Congresso Espírita Mundial acontecerá em 2022, na França, e o 11º, em 2025, no Uruguai.

# ria em evento



## “Precisamos de trabalhos em espanhol para ampliar os estudos”

Conrado Santos

**Folha Espírita – Como foi receber um congresso como este no México?**

**Jorge Camargo Zurita –** Para o México, como membro do Conselho Espírita Internacional, foi um grande estímulo para todo o Movimento Espírita nacional. A organização foi um desafio, mas, com a ajuda da Espiritualidade Superior, construímos o tema central do congresso e os temas das conferências e mesas-redondas. Fomos guiados pela espiritualidade a um texto em que Emmanuel diz que é imperativo começar a planejar a construção do homem espiritual do futuro, no contexto da transição planetária. Em seguida, geramos convites para grandes oradores, que contribuíram não só em levar informações aos participantes, mas também aos líderes dos grupos espíritas de todo o mundo.

**FE – Qual o público mexicano presente?**

**Zurita –** No total, tivemos a participação de 1,8 mil pessoas, de 31 países. O banco de dados é construído pela nacionalidade das pessoas que se inscreveram. O percentual foi de 55,6% de mexicanos e 36% de brasileiros, e outros que vieram da Europa, do Japão, da Arábia Saudita, Rússia etc. O mais importante é que, pela primeira vez na história dos congressos mundiais, tivemos

DIVULGAÇÃO



Federação Espírita Mexicana foi fundada em 1870, e o primeiro livro traduzido do francês foi *O evangelho segundo o Espiritismo*, em 1900. Tivemos um presidente da República Espírita, Francisco I. Madero.

**FE – E como está estruturado hoje?**

**Zurita –** O Conselho Espírita do México é o órgão federativo nacional que agrupa o movimento espírita, que por sua vez é agrupado em federações e coordenações estaduais. O Conselho Espírita do México é membro do Conselho Espírita Internacional.

**FE – O que muda no movimento no país após esse evento?**

**Zurita –** As grandes orientações que recebemos através dos palestrantes, sem dúvida, geram mudanças na diversidade dos estudos espíritas, no que pensamos enfatizar está na parte da reforma interior, como recomenda Emmanuel, dentro dos ensinamentos de Kardec e Jesus.

**FE – Que mensagem você deixa aos espíritas brasileiros?**

**Zurita –** Primeiro, foi uma honra recebê-los neste congresso e, segundo, que o México, sem dúvida, aumentou sua presença mundial pelo número de grupos espíritas. E que é necessário ter trabalhos em espanhol, o que ampliará a oportunidade de estudos.

uma presença maior do país que sedia o evento.

**FE – Como está o movimento espiritualista no México hoje? Você poderia dizer brevemente quando e como nasceu no país?**

**Zurita –** É um movimento com grande presença e história. O Conselho Espírita do México agrupa três federações e um coordenador central do país, que envolve aproximadamente 100 grupos. A primeira

DIVULGAÇÃO



Espíritas da América Central prestigiaram o evento

## EDITORIAL

## Ativismo pró-aborto: dados falsos e desinformação

O artigo assinado por Raphael Câmara Medeiros Parente, doutor em Ginecologia, mestre em Saúde Pública, médico ginecologista da UFRJ e conselheiro do Conselho Federal de Medicina, publicado em 14 de outubro na Folha de S. Paulo, declara que o principal argumento de ativistas pró-aborto, de que o aborto ilegal mata milhares por ano no Brasil, é falso.

Segundo este pesquisador, com base nas informações do DataSUS, do Ministério da Saúde, o dado real é de 48 mortes anuais por aborto no Brasil. Essa é a média de 2014 a 2016, incluindo abortos naturais. “As 48 mortes por ano não configuram questão de saúde pública – por definição, evento que tenha impacto por meio de mortalidade aumentada, custos de tratamento para a sociedade e potencial epidêmico”, afirma o médico.

Ele continua sua argumentação: “Em 2018, falei no Supremo, na ADPF (Arguição de Descumprimento de Preceito Fundamental) 442, sobre descriminalização da prática. Desconstruí dados falsos, demonstrando que não há no Brasil mulher presa por aborto; que o aborto legal não é seguro; que países onde é liberado têm aumento das taxas (no Uruguai cresceu 37%, contradizendo a tese de que legalizar reduz). A maior parte dos estudos sobre o tema é parcial, feita por pessoas favoráveis ao aborto. Pouco se fala de trabalhos nas melhores revistas médicas, como a The Lancet, que revelam maior mortalidade, índices de trombose e distúrbios psicológicos de quem fez aborto”.

No artigo, intitulado Ativismo pró-aborto: dados falsos e desinformação, o médico afirma que o Supremo voltou a pautar a ADI (Ação Direta de Inconstitucionalidade) 5.581 para autorizar infectadas por Zika a abortarem: “A liberação em casos de anencefalia, em 2012, gerou decisões permitindo a prática em outras doenças fetais. A legalização nos casos de Zika teria o potencial de autorizar o aborto em centenas de condições que possam causar malformações, como infecção por rubéola, sífilis etc. Não há outro nome que não eugenia”.

E avalia: “Os exames são incapazes de detectar com segurança a infecção na gravidez – e os resultados, descartáveis, por terem reação cruzada com outros flavivirus, como o da dengue, e até para quem se vacinou contra febre amarela. Podem indicar, ainda, infecção antes da gravidez. O PRNT, exame que permite tirar a dúvida, é caro e indisponível. Estudo da agência americana CDC (Centros de Controle e Prevenção de Doenças) mostrou que 73% dos laboratórios aqui têm baixa precisão. Não podemos falar em bebês infectados por Zika, mas em grávidas talvez infectadas. Mataremos fetos baseados neste baixo grau de precisão?”

Parente recomenda que os casais que engravidaram e pensam em abortar deveriam se lembrar de que há, em todo o Brasil, longas filas de adoção, formadas por pessoas cujo maior sonho é o de serem pais. Essas palavras vão ao encontro do que o Espiritismo defende.

## ATUALIDADE



Mário Peres

é médico neurologista, com doutorado pela Unifesp e pós-doutorado pela Thomas Jefferson University, no Jefferson Headache Center, nos EUA. Em 2007, foi eleito Fellow do American College of Physicians. É membro da Associação Médico-Espírita de São Paulo (AME-São Paulo).

## Afiliação religiosa no Brasil: a

Neste quinto artigo da série sobre religião no Brasil, publicada neste espaço, mais uma vez usamos os dados da pesquisa que realizamos sobre a religiosidade do brasileiro, mostrando as porcentagens e a distribuição de múltiplo pertencimento religioso no Brasil.

O Censo de 2010 traz à tona algumas transformações no cenário religioso brasileiro, tais como o decréscimo do catolicismo, aumento do número de protestantes e de indivíduos sem religião. Além disso, revela o que se chama de trânsito religioso, ou seja, uma mobilidade das pessoas entre as diversas afiliações religiosas. Vale ressaltar, contudo, que este é também um reflexo das tendências apresentadas em todo o globo terrestre.

Em um país cuja história é pautada pelo sincretismo religioso, ainda se carece de informações sobre essa justaposição de crenças. Dessa forma, compusemos este artigo a fim de preencher algumas lacunas.

### Metodologia

Um estudo brasileiro realizado em 2016 buscou compreender o perfil religioso brasileiro a partir da realização de um questionário *on-line*, que avaliou as seguintes variáveis: dados demográficos e socioeconômicos, afiliação religiosa, importância da religião na vida do participante e a frequência com que comparece a atividades religiosas. O participante deveria ter mais de 18 anos, morar em território brasileiro, ter acesso à Internet e ser capaz de compreender o questionário e completá-lo integralmente. Os dados obtidos foram comparados com resultados de outros estudos brasileiros, como o Censo 2010.

### Resultados

O Gráfico 1, a seguir, nos traz dados referentes à afiliação religiosa primária, ou seja, a afiliação principal, primeira relatada pelo indivíduo, e secundária, a outra afiliação além da primeira relatada, dentro de cada grupo religioso. Entre espíritas no total, incluindo Kardecismo, Espiritualismo, Umbanda e Candomblé, 29,9% possuem mais de uma afiliação religiosa, protestantes são 25,6%, e católicos, 55,1%.

No Gráfico 2, na sequência, os dados

apontam para uma maioria de católicos com afiliação única: 377 indivíduos entre os 515 que se declararam afiliados ao catolicismo. Os demais também se declararam adeptos ao protestantismo (47), espiritismo kardecista (43) e a duas ou mais outras religiões (15).

O número total de declarados protestantes foi de 223, com 180 indivíduos puramente protestantes e os demais com múltiplas afiliações. Os 100 kardecistas declarados, por sua vez, apresentam uma maioria de 67 indivíduos com múltiplas afiliações, especialmente com o catolicismo (54), e 33 puramente espíritas.



A multiplicidade na afiliação religiosa é frequente na população brasileira, com especial fusão entre espíritas e católicos, uma tendência mundial segundo os dados apresentados



# Folha Espírita

FUNDADORES: Freitas Nobre, Marlene Nobre e Paulo Rossi Severino (1974)  
DIRETOR RESPONSÁVEL: Fábio Gandolfo Severino | JORNALISTA RESPONSÁVEL: Cláudia Santos MTb - 21.177 | CRIAÇÃO - PROJETO GRÁFICO E SITE: MaçãV Comunicação www.macav.com.br | DIAGRAMAÇÃO: Sidney João de Oliveira | SITE - PROGRAMAÇÃO: www.aboutdesign.com.br | REVISÃO: Sidônio de Matos | ASSINATURAS: Ana Carolina G. Severino carol@folhaespirita.com.br | EXPEDIÇÃO: Sílvia do Espírito Santo e Silvana De Oliveira

Folha Espírita é uma publicação de FE - Editora Jornalística Ltda. - Av. Pedro Severino Jr, 325 - São Paulo - SP - CEP 04310-060 - Telefax: (11) 5585-1977 - CNPJ: 44.065.399/0001-64 - Insc. Mun. 8.113.8970 - Insc. Est. 109.282.551-110. Periodicidade: Mensal - www.folhaespirita.com.br - e-mail: folhaespirita@folhaespirita.com.br



Ana Luiza Abicalil Momi  
é membro do Departamento Acadêmico  
da Associação Médico-Espírita do Brasil  
(AME-Brasil).

# Altas porcentagens de múltiplo pertencimento religioso

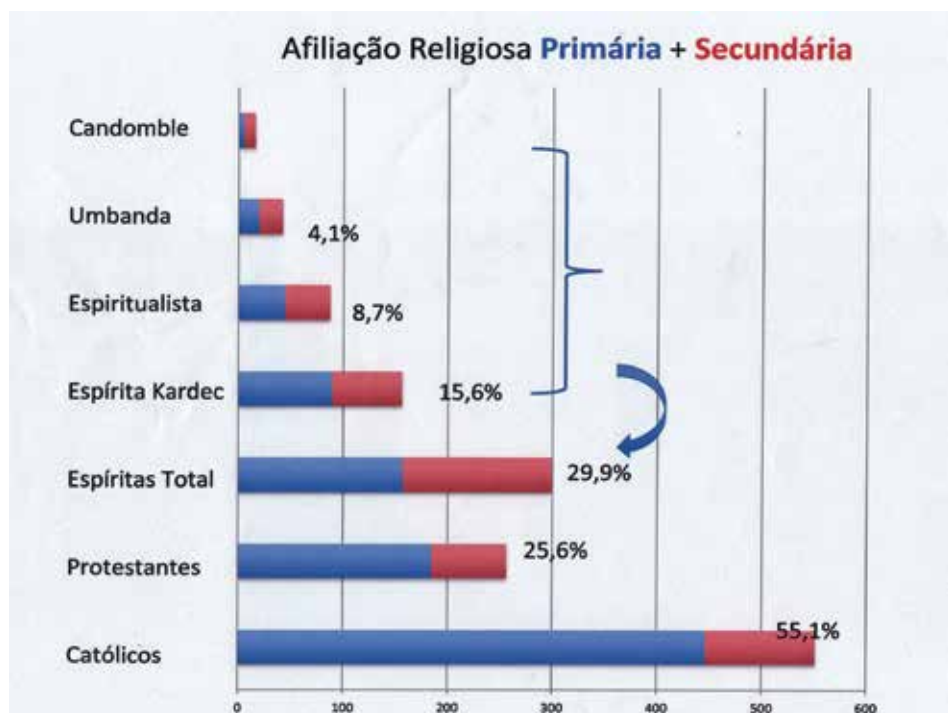


Gráfico 1 – Afiliação religiosa primária e secundária

## Discussão

O Brasil apresenta altas taxas de multiplicidade nas afiliações. Católicos, por exemplo, são expressivamente envolvidos na duplicidade religiosa, tradicionalmente, entre espíritas, protestantes e religiões afro-brasileiras. Uma tendência comum na atualidade é a combinação com religiões orientais.

Nesse mosaico, o apego se dá às crenças e práticas que mais se adequam ao estilo de vida do indivíduo e que proporcionem explicações sobre o mundo em que habitam e o sentido da própria existência, em um processo de construção de si mesmo. Além disso, busca-se, na diversidade das práticas e crenças, uma oportunidade de harmonização e bem-estar, de autocuidado e descobrimento.

Nesse sentido, é reconhecida a importância da espiritualidade/religiosidade na

saúde, e os templos religiosos podem se deparar com a possibilidade de promover saúde e detectar possíveis processos de adoecimento. Da mesma forma, entender o perfil religioso da população pode significar uma oportunidade de imersão em competências culturais, assim como de planejamento de políticas públicas de saúde, visando a um cuidado mais efetivo e amplo.

Segundo artigos publicados na área, o envolvimento com práticas religiosas contribui com estilo de vida mais saudável (alimentação equilibrada, atividade física regular, menos uso de substâncias etc.), suporte social, apoio cognitivo (autoestima, autoeficácia) e alguns mecanismos biológicos (redução de níveis de interleucinas e cortisol), assim como menor incidência de desordens físicas e mentais.

## Conclusão

A multiplicidade na afiliação religiosa é frequente na população brasileira, com especial fusão entre espíritas e católicos, uma tendência mundial segundo os dados apresentados. Ressaltamos que futuros estudos são necessários para verificar possíveis variações ao longo do tempo.

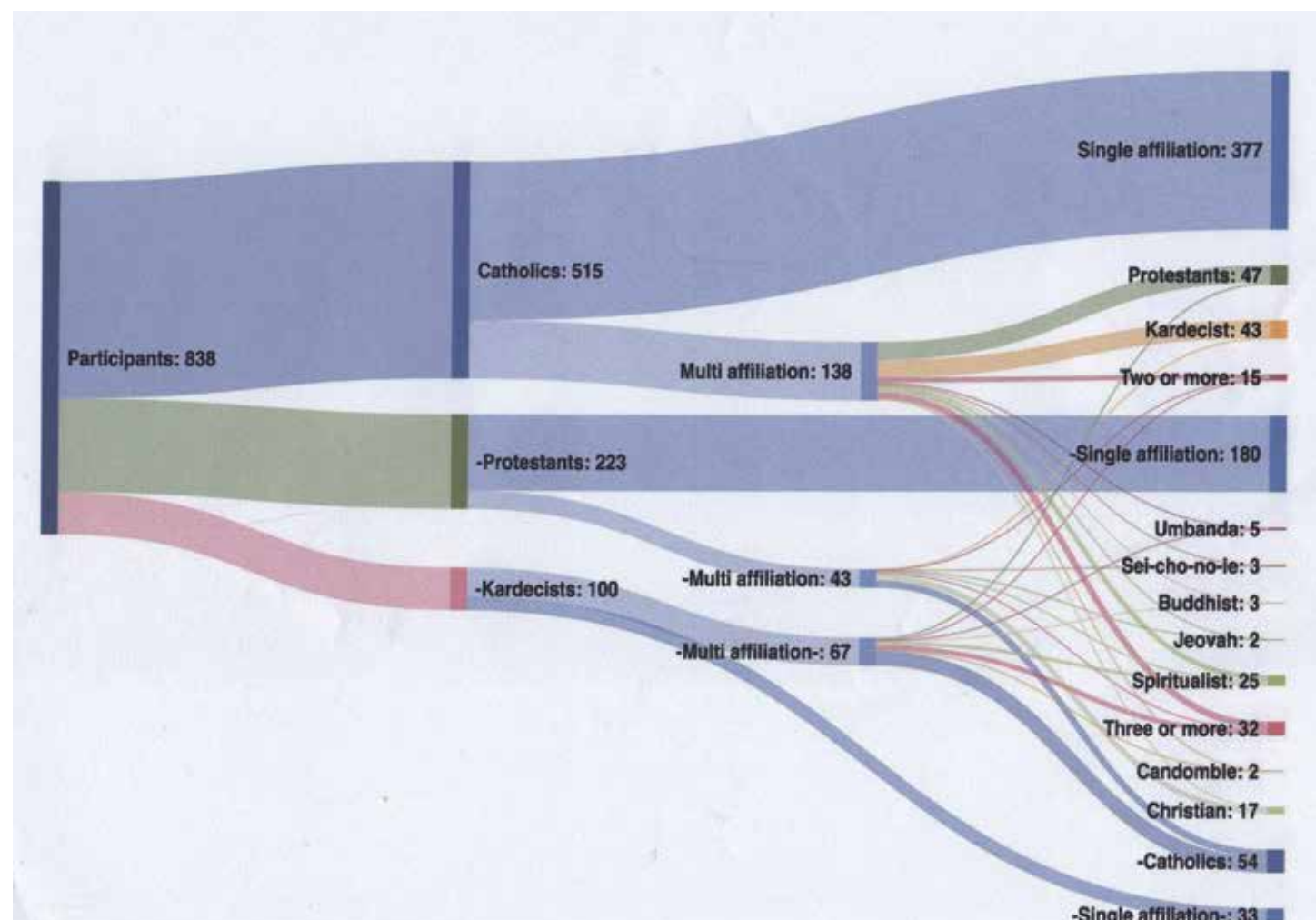


Gráfico 2 – Afiliação religiosa

## Referências

BARTZ, A. Trânsito religioso no Brasil: mudanças e tendências contemporâneas. In: CONGRESSO INTERNACIONAL DA FACULDADES EST, I, 2012, São Leopoldo. Anais [...], São Leopoldo, 2012.

MOREIRA-ALMEIDA, A.; KOENIG, H. G. Religiousness and spirituality in fibromyalgia and chronic pain patients. *Current Pain and Headache Reports*, v. 12, n. 5, p. 327-332, 2008. Disponível em: <[http://www.espiritualidades.com.br/Artigos/M\\_autores/MOREIRA-ALMEIDA\\_Alexander\\_et\\_KOENIG\\_Harold\\_tit\\_Religiousness\\_and\\_Spirituality\\_in\\_Fibromyalgia\\_and\\_Chronic\\_Pain\\_Patients.pdf](http://www.espiritualidades.com.br/Artigos/M_autores/MOREIRA-ALMEIDA_Alexander_et_KOENIG_Harold_tit_Religiousness_and_Spirituality_in_Fibromyalgia_and_Chronic_Pain_Patients.pdf)>. Acesso em: 10 out. 2019.

PERES, M. F. P. et al. Religious landscape in Brazil: Comparing different representative nationwide approaches to obtain sensitive information in healthcare research. *SSM – Population Health*, v. 6, p. 85-90, dez. 2018. Disponível em: <<http://dx.doi.org/10.1016/j.ssmph.2018.08.007>>. Acesso em: 10 out. 2019.

TABELAS sobre religião no Brasil. *Censo 2010*. Disponível em: [ibge.gov.br](http://ibge.gov.br). Acesso em: 20 set. 2019.

## HERNANI GUIMARÃES ANDRADE



Ney Prieto Peres

é engenheiro, pós-graduado em Administração de Empresas e Engenharia de Segurança do Trabalho. Autor do livro *Manual prático do espírita* (Editora Pensamento), é o segundo vice-presidente, diretor de Departamento e Conselheiro da Federação Espírita do Estado de São Paulo (FEESP). Cofundador do IBPP e da Aliança Espírita Evangélica.

# Campo biomagnético: união do espírito à

Em prosseguimento aos comentários do livro *Novos rumos à experimentação espírita*, vamos abordar os fundamentos sobre a noção de campo biomagnético, adotado simplificada pela sigla CBM.

Inicialmente, devemos esclarecer o fenômeno físico de campo magnético, obtido e identificado na imantação de uma barra de ferro. Envolvendo certa barra por um fio em espiral e fazendo passar por ele uma corrente elétrica, geramos um campo magnético em volta desse fio enrolado, que, por sua vez, se transmitirá à barra no seu interior. Dobrando essa barra no formato em “U”, temos um ímã comum. As linhas de força desse ímã não são visíveis, podemos apenas comprovar o efeito de atração sobre algum objeto metálico aproximado, como algumas moedas, por exemplo. No entanto, podemos visualizar o espectro desse campo de atração colocando uma fina folha de papel apoiada sobre as extremidades desse ímã em forma de “U” e espalhando ao acaso pó de ferro ou limalha fina de ferro recolhida de um esmeril.

Nos dois polos, sobre esse papel, o material fino espalhado se arranja ordenadamente, identificando uma figura curiosa estática como sendo o “espectro magnético”. Ali está presente uma entidade eletromagnética, um campo de atração, o campo magnético, com suas linhas de força invisíveis, de efeitos controlados e matematicamente definidos. As partículas de ferro se organizaram obedientes aos fulcros, ou trilhas, dos campos que atravessaram perpendicularmente a folha de papel.

Podemos imaginar que esses campos não são formados de li-

A vida é um efeito produzido pela ação de um agente sobre a matéria. Esse agente, sem a matéria, não é vida, da mesma forma que a matéria não pode viver sem ele. É ele que dá vida a todos os seres, que o absorvem e assimilam

Kardec, *O Livro dos Espíritos*, cap. IV

O princípio vital reside num dos corpos que conhecemos?

– Ele tem como fonte o fluido universal; é o que chamais fluido magnético ou fluido elétrico animalizado. É o intermediário, o liame entre o Espírito e a matéria

Kardec, *O Livro dos Espíritos*, cap. IV

nhas ou traços de uma radiação linear de forças, e sim à semelhança de um corpo cilíndrico, portanto de três dimensões, que tomou a forma de duas dimensões pela interseção da folha de papel perpendicular a esse formato como se fosse sólido.

A bússola, conhecido instrumento de navegação, é formada de uma agulha sobre um pino. Em qualquer posição ou lugar, se movimenta girando para apontar na direção do Norte, obediente ao campo magnético da Terra, fluindo do Polo Norte ao Polo Sul. Somos atravessados por esse campo magnético sem vermos seu fluxo de forças.

São inúmeras as radiações, das mais variadas frequências (número de oscilações por segundo) que penetram o nosso corpo e passam pelos espaços atômicos das formações moleculares de nossas células. Essa imensa rede, razoavelmente conhecida no plano físico da nossa existência, se conjuga interagindo com as radiações mentais dos pensamentos dos Espíritos encarnados e desencarnados, de nossa população terrena (cerca de 20 bilhões de pessoas).

O pensamento, a formular-se em ondas de múltiplas frequências, gera formas-pensamento ou imagens – moldes –, que emitimos para fora de nós pela atmosfera psíquica que nos caracteriza a individualidade (LUIZ, 2017). As influências dos Espíritos sobre os nossos pensamentos e as nossas ações são maiores do que supomos e, muito frequentemente, são eles que nos dirigem (KARDEC, 2012).

O corpo espiritual, ou perispírito, retrata em si o corpo mental, envoltório sutil da mente, que lhe preside a formação (LUIZ, 2018). A partir da fecun-

ARQUIVO PESSOAL



Hernani cumpria ritual rigoroso na investigação

dação, a multiplicação das células segue uma modelagem por influência de um campo organizador de natureza magnética e biológica, caracterizado à semelhança das linhas de força de um campo magnético, na sua forma condensada miniaturizada. Esse modelo organizador se transmite às células em processo de divisão por mitose (de duas a duas), por intermédio da ação do campo biomagnético.

Todos os recursos formadores de natureza biológica a constituírem as agremiações celulares diferenciadas se encontram estruturados em estado potencial, nesse modelo histórico tetradimensional denominado por Espírito, conforme conceituação do Dr. Hernani. As transmissões desse modelo organizador, que é constituído pelas partículas bíons, intelctons e percétons, se fazem aos componentes das células em metamorfose (por diferenciações funcionais) pela intermediação de “campos biomagnéticos”.

O hipotético campo biomagnético foi pesquisado em laboratório como caminho científico para sua constatação

experimental. Isso ocorreu, inicialmente, de 11 de novembro de 1967 a 28 de janeiro de 1968, em São Paulo, pelos professores Dr. Gilberto Moreno e Dr. Roberto Yanaguita, da Faculdade de Medicina Veterinária da USP, quando foram obtidos resultados promissores. Dr. Hernani e seus filhos, os engenheiros Sérgio, Ivan e Ricardo de Godoy Andrade, construíram o protótipo do primeiro modelo, o TEEM (Tensionador Espacial Eletromagnético), cujo esquema foi apresentado no número anterior deste jornal.

O espaço central para onde os 6 (seis) ímãs dirigem os polos de mesmo sinal gera uma compressão magnética, um vazio, projetando para a 4ª dimensão um componente de natureza magnética semelhante ao campo biomagnético, com a propriedade de estimular o crescimento das culturas de bactérias. Essa foi a previsão do Dr. Hernani, que se confirmou plenamente. O campo vital seria o hipotético campo biomagnético. Nas primeiras tentativas, observou-se um crescimento maior das culturas de bactérias submetidas à ação do campo central criado

# matéria?

pelo TEEM quando comparadas a amostras blindadas das mesmas culturas.

Com a mudança do Dr. Hernani e seus familiares para Bauru, estado de São Paulo, em 1º de junho de 1992, o IBPP foi instalado em nova sede. Em abril de 1995, após 34 anos, Dr. Hernani retomou o projeto de pesquisa em laboratório para detectar o hipotético CBM. Montou um novo laboratório, o PSILAB, destinado à pesquisa do CBM, agora equipado com os necessários acessórios, tais como pipetas, tubos de ensaio, placas de Petri, estufas, autoclave e o novo protótipo Tensionador Espacial Magnético (TEM).

O TEM dispensa o uso de energia elétrica e a ventilação das bobinas pelo aquecimento, sendo constituído de 6 (seis) imãs de um material Alnico. Foi idealizado e construído pelo engenheiro Ricardo de Godoy Andrade em 1994, em São Paulo.

## Equipe técnica das experiências

Para levar à frente o projeto da pesquisa em laboratório do CBM, o Dr. Hernani contou com a colaboração dos seguintes voluntários:

- Sônia Maria Marafioti Gomes – bióloga, especializada em bacteriologia, trabalhava há 24 anos em laboratório no Instituto Adolfo Lutz, em Bauru.

- Sandra Regina Esperança Ribeiro – funcionária do Instituto Adolfo Lutz, auxiliar da professora Sônia Maria.

- Carlos Eduardo Noronha Luz – professor de Eletrônica na UNESP e funcionário aposentado da CESP (Centrais Elétricas de São Paulo).

- Ricardo de Godoy Andrade – engenheiro, construtor dos

protótipos de modelos do TEM, como anteriormente do TEEM.

- Suzuko Hashizume – professora, secretária-geral e organizadora de todo o acervo de pesquisa do IBPP.

## Rotina de trabalho

As operações envolvidas na investigação do CBM obedecem a um ritual rigorosamente cumprido, desde a preparação de uma *cultura-mãe* da bactéria que vai ser utilizada até a esterilização em autoclave, a uma temperatura de aproximadamente 140 °C, por duas ou mais horas, de todo o material necessário para as *culturas subsequentes*, como placas de Petri, pipetas, cubetas etc.

Depois de bem homogeneizada a diluição da *cultura-mãe*, são extraídas 3 (três) porções idênticas, com volume de 0,5 ml cada, como amostras marcadas por uma cor, são os corpos de prova, em recipientes, identificados da seguinte forma:

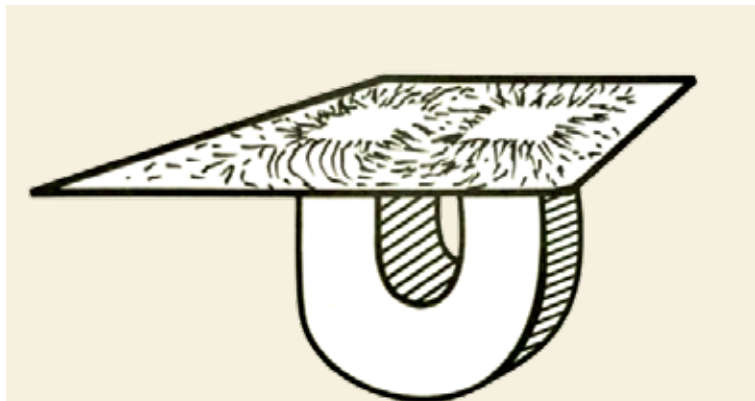
**A. Câmara de Campos Compensados (CCC)** – vermelha, a ser submetida à ação do hipotético CBM.

**B. Recipiente blindado** contra o campo magnético em recipiente de aço – verde.

**C. Recipiente de chapa fina esmaltada, livre** – azul.

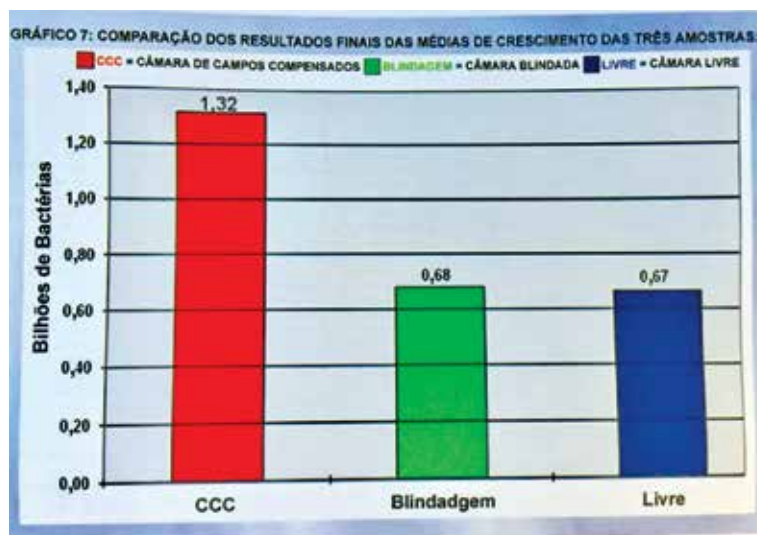
Os três corpos de prova são mantidos em estufas por 3 (três) horas de incubação à temperatura de 38 °C, a iguais pressões e umidade. Cada corpo de prova exige 8 (oito) placas de Petri, 24 ao todo.

A partir de 13 de julho de 1995, com o emprego da bactéria *Salmonella typhimurium*, foram realizadas 40 experiências, das quais 9 foram descartadas, restando 31. Os resul-



## O espectro magnético

Um ímã colocado sob uma folha de papel coberta com limalha de ferro, permite que se veja o espectro magnético dos seus polos. As materializações espíricas têm notável analogia com esse fenômeno. Em lugar do ímã, temos o perispírito, o espaço está representado pela superfície do papel, e o ectoplasma faz as vezes da limalha.



Comparação dos resultados das médias de crescimento das três amostras

tados dessas 31 experiências revelaram que as bactérias submetidas ao campo criado na A. *Câmara de Campos Compensados (CCC)* – vermelha do TEM sofreram uma aceleração em sua multiplicação, comparadas àquelas das amostras B. *Blindada* – verde e C. *Livre* – azul, que não foram influenciadas pelo referido campo nem por outro campo magnético.

## Conclusão

A força que possibilita a união do Espírito com a matéria física deve ser um campo, que seria peculiar ao Espírito e à matéria. As partículas da matéria física deverão produzir esse campo, que se propagaria para a 4ª dimensão. As partículas de matéria quintessenciada que constituem o Espírito, igualmente na 4ª dimensão, se-

riam suscetíveis de exteriorizar o mesmo tipo de campo quando nas proximidades das partículas físicas. Daí *resultariam a atração e a ligação do Espírito com a matéria orgânica*.

No interior da CCC, não foi encontrado nenhum campo magnético como sonda dos gaussímetros de alta sensibilidade, no entanto deve existir um campo capaz de acelerar a multiplicação bacteriana. Assim, não é identificado no nosso espaço tridimensional, mas, sim, na 4ª dimensão, de onde tem a capacidade de influir nos organismos biológicos.

Dr. Hernani responde à seguinte pergunta: Não seria este o citado campo que une o Espírito à matéria? Como corolário, nos comenta Andrade, poderíamos admitir a realidade do Espírito como *individualidade ectossomática* (fora de um corpo), existindo num espaço adjacente, de 4 (quatro) dimensões, constituído de uma matéria de natureza sutil (quintessenciada) que pode interagir a nível celular e molecular influenciando os organismos vivos por meio do CBM.

Nos próximos artigos, comentaremos sobre o *Modelo Organizador Biológico (MOB)*, parte da estrutura do Espírito, concebido pelo mesmo autor.

## Referências

- ANDRADE, Hernani Guimarães. *Novos rumos à experimentação espírica*. Votuporanga, SP: Editora Didier, 2009.
- KARDEC, Allan. *O livro dos Espíritos*. São Paulo: LAKE, 2012.
- LUIZ, André (Espírito). *Evolução em Dois Mundos*. Psicografado por Francisco Cândido Xavier e Waldo Vieira. Brasília, DF: FEB, 2018.
- LUIZ, André (Espírito). *Mecanismos da mediunidade*. Psicografado por Francisco Cândido Xavier e Waldo Vieira. Brasília, DF: FEB, 2017.

# Canal universitário é destaque

A TV Nupes, canal do Núcleo de Pesquisas em Espiritualidade e Saúde da Universidade Federal de Juiz de Fora (UFJF), chega ao quinto ano de atividades com seis mil inscritos e 250 vídeos, em formato de entrevistas ou conferências, que geraram quase meio milhão de visualizações em mais de 180 países. Primeira e única iniciativa brasileira de um grupo de pesquisas de divulgação de vídeos sobre o tema saúde, ciência e espiritualidade com regularidade, traz temas ancorados em pesquisas acadêmicas, com *links* para artigos dos pesquisadores entrevistados ou dos conferencistas.

O canal juiz-forano é, segundo seus responsáveis, o maior do mundo sobre a interface ciência, saúde e espiritualidade e conta com vídeos de mais de 70 pesquisadores, incluindo grande parte dos principais líderes internacionais de pesquisas na área de espiritualidade e saúde, de oito países e 31 universidades e centros de pesquisa, como Oxford, Har-

DIVULGAÇÃO



Rodrigo, Alexander e Lucas: responsáveis pelo canal

vard, Cambridge, Toronto, USP, Unifesp, UFRGS, UFG e UFJF, entre outros.

De acordo com Alexander Moreira-Almeida, diretor do Núcleo de Pesquisas em Espiritualidade e Saúde da UFJF, "A ideia é auxiliar o público que deseja conhecer esses temas de forma séria e segura e também o pesquisador ou a pessoa que queira se aprofundar e conhecer o estado da arte dessas pesquisas". O Nupes foi fundado em 2006 e faz parte do Programa de Pós-Graduação em Saúde da Faculdade

de Medicina da Universidade Federal de Juiz de Fora (UFJF).

Alexander Moreira-Almeida, Rodrigo Lobão, jornalista e mestre em Comunicação pela UFJF, e Lucas Miranda, físico e mestre em divulgação científica pela Unicamp, são os responsáveis pelo canal e trouxeram mais detalhes à *Folha Espírita*.

**Folha Espírita – Qual estrutura vocês possuem para a produção e edição do canal?**

**Lucas Miranda** – Somos, basicamente, três pessoas para as produções: eu; Rodrigo e Lucas.

Utilizamos câmeras DSLR (fotográficas) para gravar e computadores notebooks para editar. Entretanto, a UFJF tem nos ajudado no último ano por meio do Centro de Educação a Distância, que tem disponibilizado o espaço físico do estúdio, realizado parte das gravações e edições do material. Temos também a colaboração de um tradutor, Diego Fagundes.

**FE – Vocês se deslocam para gravar as entrevistas?**

**Rodrigo Lobão** – Já viajamos para Goiânia, São Paulo, Florianópolis, Rio de Janeiro e para a Escócia para gravar. Boa parte das entrevistas foi realizada em Juiz de Fora. Também participamos de eventos e convidamos os pesquisadores para entrevistas.

**FE – Resumidamente, quais temas já foram abordados e quais profissionais foram entrevistados?**

**Alexander Moreira-Almeida** – Entre os temas estão a abordagem da religiosidade e spiritu-

alidade na prática clínica, experiência de quase morte (EQM), relação mente-cérebro, sociologia e religião, epilepsia, suicídio, depressão e outras doenças e suas relações com a espiritualidade e a religiosidade, além de cartas psicografadas, mitos da relação ciência e religião e mediunidade.

**FE – Em um cenário no qual os vídeos devem ganhar cada vez mais espaço na Internet, qual a importância de uma TV como esta e qual seu objetivo?**

**Lobão** – Para se ter uma ideia, segundo recente estudo publicado pelo Centro de Gestão e Estudos Estratégicos do Ministério da Ciência, Tecnologia, Inovações e Comunicações, a Internet é hoje um dos principais meios de pesquisa sobre ciência no Brasil, sendo o principal meio onde os brasileiros declararam o consumo de informação mais frequentemente. A religião é um dos principais temas pesquisados (69%). Portanto, estar nesse meio é garantir que

# Amores DA ETERNIDADE

Paulo Sérgio Teixeira Diniz

Espírito Clara

16x23cm / 224 páginas

“...Somente o conhecimento da Doutrina Espírita será capaz de explicar que, muitas vezes, a renúncia é a maior prova de fidelidade que podemos oferecer a quem amamos de verdade...”

Tel.: 2105-2600

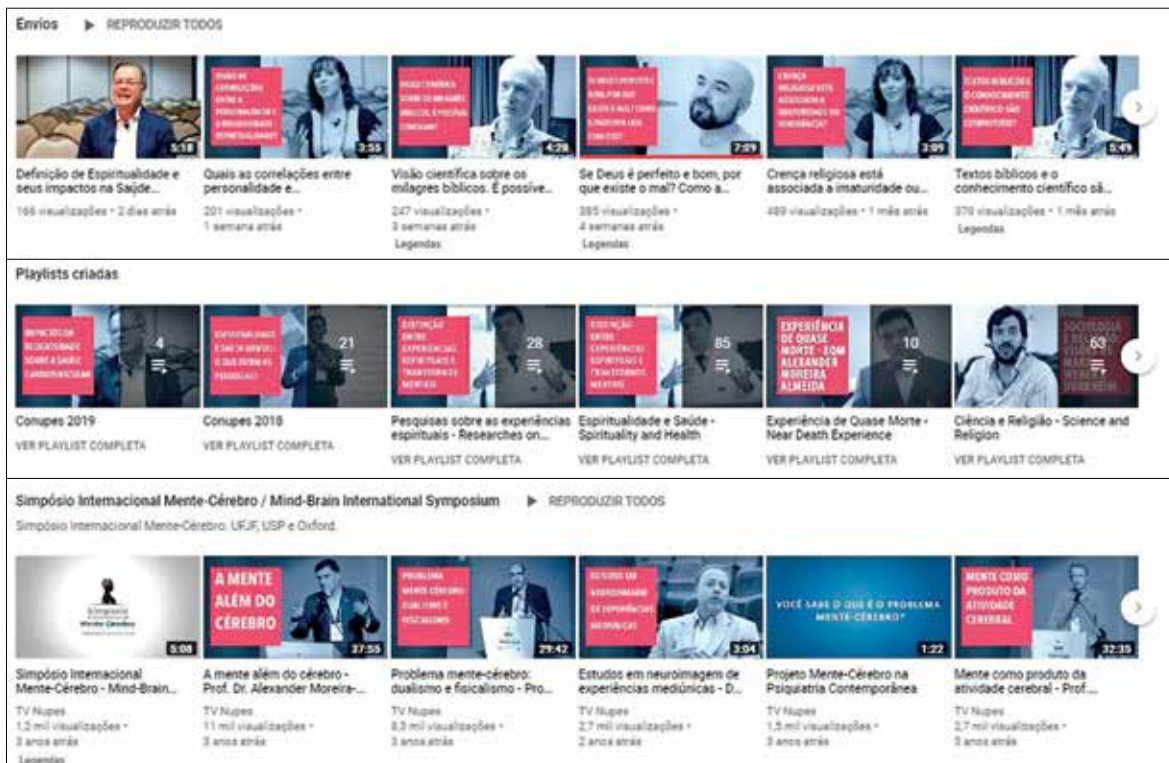
www.editoraalianca.com.br

distribuidora@editoraalianca.com.br






# em saúde e espiritualidade



## Alguns nomes relevantes na área que deram entrevista ao canal

ENTREVISTADOS	UNIVERSIDADES
Álvaro Avezum	USP
Bernard Lightman	York University, Canadá
Denis Alexander	Cambridge
John Brooke	OXFORD
Tyler VanderWeele	Harvard
Alan Fung	University of Toronto
Alessandra Lucchetti	UFJF
Andrew Pinsent	OXFORD
Arjan Braam	Altrecht Mental Health Care
Bernard Janse van Rensburg	Spirituality and Psychiatry Special Interest Group (S&P SIG) - South Africa
Bernard Lightman	York University, Canadá
C. Robert Cloninger	Universidade Washington em St. Louis
Carlos Paiva	Pós-Graduação do Hospital de Câncer de Barretos
Dinesh Bhugra	King's College London
Fabio Nasri	USP
Finley Lawson	Canterbury Christ Church University (UK)
Harald Walach	Universität Viadrina (Alemanha)
Ian Hesketh	University of Queensland
James Collin	Universidade de Edinburgo (Escócia)
Joanna Leidenhag	University of St Andrews (Escócia)
John Cox	Institute of Psychiatry, London
John R. Peteet	Harvard
Julio Peres	USP
Ken Pargament	Bowling Green State University (EUA)
Lionel Corbett	Pacifica Graduate Institute (EUA).
Mario Beauregard	University of Arizona
Mario Peres	Unifesp
Mark Harris	Universidade de Edinburgo (Escócia)
Pim van Lommel	
Robert Almeder	Georgia State University
Ronald Numbers	Universidade de Wisconsin-Madison
Sarah Ritchie	University of St Andrews (Escócia)

A TV Nupes pode ser acessada de forma gratuita em: [www.youtube.com/nupesuffj](http://www.youtube.com/nupesuffj)

a população tenha acesso às informações seguras sobre os temas que o Nupes pesquisa. A TV Nupes tem o objetivo de produzir e compartilhar conteúdos audiovisuais sobre divulgação científica de qualidade, acessível a estudantes, pesquisadores e todos os interessados na interface ciência, saúde e espiritualidade. Semanalmente, publica conteúdos

que estão relacionados com as pesquisas desenvolvidas nessa área.

### FE – Vocês já conseguiram medir quem são seus expectadores?

**Miranda** – É preciso dizer que a maioria das visualizações, 87,4%, é de um público não inscrito no canal, portanto não temos acesso aos dados deste. E 12,4% das visualizações são de

inscritos no canal, sendo que 0,2% é não identificado (segundo Analytcs do Google). Dentre os inscritos, temos 56% homens e 43,9% mulheres. A idade mais prevalente é de 25 a 34 anos (39,8%), seguido de 35 a 44 anos (26,4%) e 45 a 54 anos (14,2%). O Brasil é o país mais visualizado (87,3%), seguido dos Estados Unidos (1,6%), de Portugal (0,5%) e do Reino Unido (0,1%).

The form is for 'Folha Espírita ASSINE' and includes options for 'IMPRESSA', 'MISTA', and 'ON LINE' with prices for 1 and 2 years. It also has a 'FORMA DE PAGAMENTO' section with radio buttons for 'Dinheiro', 'Cheque', and 'Cartão de crédito'. Below are fields for 'CPF:', 'TELEFONE:', 'NOME:', 'ENDEREÇO:', 'CEP:', and 'E-MAIL:'. The website 'www.folhaespirita.com.br' is listed at the bottom.

The advertisement features a background image of the Great Pyramids and the Dome of the Rock. The text reads: 'Nos Passos do Mestre EGITO & ISRAEL 10 ANOS NOVEMBRO 2019 - 19 DIAS'. At the bottom, it says 'RW - Viagens e Turismo e Eventos +55 11 3667-3506 | 3664-9600 Site: www.rwturismo.com.br'.

## PAPO CABEÇA



Walther Graciano Júnior  
é pedagogo

# Gerações, comportamentos e evolução espiritual

Ao longo da história da humanidade, gerações e gerações têm se sucedido, e em cada época houve a necessidade de nomear cada uma delas. Cada geração apresenta características e comportamentos diferentes. Assim, fica fácil entender que um adolescente do século XIX com certeza terá características diferentes de um adolescente do início do século XX, ou dos anos 1950, 1960 ou 1990. Claro que houve gerações anteriores, mas vamos nomear algumas mais recentes para que possamos compreender a importância dessa evolução.

## Baby boomers e boomers posteriores

É uma definição genérica para crianças nascidas durante a explosão populacional entre 1946 e 1964, filhos da Segunda Guerra Mundial, já que nesse período houve uma explosão populacional. O nome vem de *Baby Boom* em inglês, ou, em uma tradução livre, explosão de bebês. Dessa forma, quando definimos uma geração como *Baby Boomer*, é necessário definir a qual *Baby Boom*, ou explosão populacional, estamos nos referindo. É a geração de pais da Geração X e avós da Geração Y e parte da Geração Z, que vamos falar em seguida.

### Características:

- Renda mais consolidada.
- Padrão de vida mais estável.
- Sofre pouca influência da marca no momento da compra.
- Apresenta maior preferência por produtos de alta qualidade.
- Prefere qualidade em vez de quantidade.
- Experiências passadas servem de exemplo para consumo futuro.
- Não se influencia facilmente por outras pessoas.
- Não vê o preço como obstáculo para perseguir um desejo.
- Tem firmeza e maturidade nas decisões.

## Geração X

Os integrantes da Geração X são aqueles nascidos entre 1965 e 1979, ou seja, são filhos da Geração

*Baby Boomers*, pós-Segunda Guerra Mundial. Essas pessoas cresceram ouvindo falar de aparelhos eletrônicos, mas a tecnologia ainda era algo distante de seu cotidiano. Hoje não se sabe ao certo se o “X” se refere à expressão em inglês “X rated”, que significa ações ou produtos pornográficos, ou se a referência é ao “X” utilizado em matemática, como uma incógnita a ser descoberta.

### Características:

- Busca pela individualidade sem a perda da convivência em grupo.
- Maturidade e escolha de produtos de qualidade.
- Ruptura com as gerações anteriores.
- Maior valor a indivíduos do sexo oposto.
- Busca por seus direitos.
- Respeito à família menor que o de outras gerações.
- Procura de liberdade.

## Geração Y

Muitos falam que a Geração Y é uma legião de adolescentes, mas não é bem assim, é uma “determinada” geração, nascida entre os anos 1980 e 2000, formada pelos chamados *millennials*. São os filhos da Geração X e netos dos *Baby Boomers*. Segundo pesquisa feita pela IFD Comunicações, não há acordo entre os estudiosos a respeito da data exata de início e fim dessa geração. Alguns voltam alguns anos e ultrapassam os anos 1970. Outros dizem que a Geração Y se mantém até 2010. O que há em comum, no entanto, são os novos hábitos voltados à comunicação e obtenção da informação instantânea.

Como é uma geração relativamente nova, ainda não há uma conceituação clara de suas características, a não ser pelo fato que nasceram em um mundo que estava se transformando em uma grande rede global. Internet, e-mails, redes de relacionamento e recursos digitais fizeram com que a Geração Y fizesse milhares de amigos ao redor do mundo sem ao menos terem saído da frente de seus computadores. A mobilidade nas comunicações é outra característica associada ao consumo da Geração Y.

### Características:

- Está sempre conectada.
- Procura informação fácil e imediata.

## O PERFIL DA GERAÇÃO Z



- Prefere computadores a livros.
- Prefere e-mails a cartas.
- Digita ao invés de escrever.
- Vive em redes de relacionamento.
- Compartilha tudo o que é seu: dados, fotos, hábitos.
- Está sempre em busca de novas tecnologias.

## Geração Z

Uma nova denominação está sendo utilizada para uma geração cada vez mais presente: a Geração “Z”. Ao contrário do que possa parecer, no entanto, a Geração Z não é formada pelos filhos da Geração Y. A letra Z indica uma geração de indivíduos preocupados, cada vez mais, com a conectividade com os demais indivíduos de forma permanente. Assim, se as gerações anteriores se conectavam com seu mundo por intermédio de um computador de mesa, a nova geração passou a ficar constantemente disponível e conectada por meio de dispositivos móveis. Eles nasceram em meio aos *smartphones*, *tablets* e TVs de tela plana, mas, diferentemente da geração do milênio, aprenderam desde a primeira infância. Eles sabem como tirar uma *selfie* ou seguir um canal do YouTube. Os bebês Z cresceram conversando com a vovó no FaceTime ou Skype e jogaram seus primeiros quebra-cabeças e jogos no celular da mamãe. A noção de grupo passa a ser virtual. Cada pessoa tem seu *video game*, sua TV, seu celular e seu equipamento de som. Isso muda a forma de comportamento e rela-

cionamento social sobremaneira, visto que, até então, essas formas de diversão, entretenimento ou comunicação eram coletivas.

### Características:

- São nativos digitais.
- São aprendizes muito independentes.
- Os YouTubers são seus professores.
- Têm períodos de atenção muito curtos.
- Estão imersos em multitarefas.
- Têm ambições empreendedoras.
- São independentes.
- São consumidores exigentes.
- Preparam-se para profissões que ainda não conhecemos, sempre ligadas à tecnologia.
- São amigos sem fronteiras.
- Nasceram e cresceram em meio a uma crise econômica.
- Preferem imagens, reais ou virtuais, e emojis a palavras.
- São altruístas.
- Têm um QI mais alto que as gerações anteriores.

Cerca de 60% gostariam de ter um emprego que tornasse o mundo um lugar melhor. Cerca de 26% fizeram algum tipo de trabalho voluntário. E 76% estão preocupados com o cuidado do meio ambiente. Um estudo da Universidade de Stanford afirma que seu QI mais alto se deve à transferência cultural ou geracional.

## A EVOLUÇÃO DAS GERAÇÕES



## Que mundo estamos preparando para a nova geração?

A população da Geração Z deverá chegar a 2,56 bilhões até 2020. Mercedes Bermejo, psicóloga infantojuvenil e de família e membro do Colégio Oficial de Psicólogos de Madri (COPM), comenta sobre o comportamento desse grupo: “Essa maior tendência a se refugiar em casa com a tecnologia faz com que os jovens estejam deixando de desenvolver as competências emocionais para se relacionar com os outros. Eles parecem ter perdido o interesse em expressar suas emoções ou ver como estão os outros: agora, se você está triste, você não comunica isso, simplesmente coloca um

# ritual do planeta

emoji com uma carinha. De fato, há cada vez mais casos de adolescentes com tendência ao isolamento. É o que se conhece como *hikikomori*, termo japonês que se refere aos jovens que se desconnectam da realidade. Deixam de sair com os amigos, de praticar esportes e até de ir à escola”.

A matéria aponta ainda: “O problema não está no fato de não consumirem álcool – um hábito prejudicial à saúde – ou

terem menos relações sexuais, mas nas consequências que esse isolamento acarreta à sua saúde mental, esclarece Bermejo. E os dados confirmam: doenças como a depressão estão crescendo entre os mais jovens. De acordo com a Pesquisa Nacional sobre Uso de Drogas e Saúde de 2017, 13% dos adolescentes entre 12 e 17 anos admitem ter tido ao menos um episódio depressivo naquele ano, em comparação com 8% em 2007”.

## A nova geração e o Espiritismo

Vejamos o que diz Allan Kardec no livro *A gênese*, no capítulo 18, item “A nova geração”: “Devendo fundar a era do progresso moral, a nova geração se distingue por uma inteligência e uma razão, geralmente precoces, aliadas ao sentimento inato do bem e das crenças espiritualistas, o que é sinal indubitável de um certo grau de adiantamento anterior. Ela não será composta exclusivamente por espíritos eminentemente superiores, mas pelos que, já tendo progredido, estão predispostos a assimilar todas as ideias progressistas e aptos a secundar o movimento de regeneração”.

Igualmente, Santo Agostinho, no Capítulo IV, item 19, de *O evangelho segundo o Espiritismo*, alerta: “O progresso é uma das leis da natureza. Todos os seres da Criação, animados e inanimados, estão submetidos a ela, pela bondade de Deus, que deseja que tudo se engrandeça e prospere. A própria destruição, que parece, para os homens, o fim das coisas, é apenas um meio de levá-las, pela transformação, a um estado mais perfeito, pois tudo morre para renascer, e nada volta para o nada. [...] A Terra, seguindo essa lei, esteve material e moralmente num estado inferior ao de hoje, e atingirá, sob esses dois aspectos, um grau

mais avançado. Ela chegou a um de seus períodos de transformação, e vai passar de mundo expiatório a mundo regenerador. Então os homens encontrarão nela a felicidade, porque a lei de Deus a governará”.

Como vemos, só a inteligência não basta, é preciso igualmente revelar propensão para o bem, pois somente assim poderemos considerar que esse Espírito realmente veio com a missão de trabalhar pela regeneração dos valores humanos.

### Referências

GRUBB, V. M. *Conflito de gerações: desafios e estratégias para gerenciar quatro gerações no ambiente de trabalho*. Tradução de Afonso Celso da Cunha Serra. São Paulo: Autêntica Business, 2018.

IRIS. *Geração X, Geração Y, Geração Z...* IFD, 31 mar. 2011. Disponível em: <<https://www.ifd.com.br/marketing/geracao-x-geracao-y-geracao-z/>>. Acesso em: 10 out. 2019.

JORDÃO, M. H. *A mudança de comportamento das gerações X, Y, Z e Alfa e suas implicações*. 2016. Disponível em: <<http://www.gradadm.ifsc.usp.br/dados/20162/SLC0631-1/geracoes%20xyz.pdf>>. Acesso em: 10 out. 2019.

OLIVEIRA, S. *Jovens para sempre: como entender os conflitos de gerações*. São Paulo: Editora Integrare, 2012.

SANOJA, N. *Geração Z: antes mentíamos aos pais para sair, agora mentem aos amigos para ficar em casa*. *El País*, 30 set. 2019. Disponível em: <[https://brasil.elpais.com/brasil/2019/09/27/estilo/1569597592\\_555709.html](https://brasil.elpais.com/brasil/2019/09/27/estilo/1569597592_555709.html)>. Acesso em: 10 out. 2019.

## CANTINHO DO EVANGELIZADOR

# Birrentos e bagunceiros

Uma vez ou outra, na nossa tarefa de Evangelização, nos deparamos com crianças birrentas e bagunceiras que não querem participar das aulas. As reclamações são recorrentes. Pequenas, mas com vontades próprias, as crianças necessitam de disciplina para conhecerem os limites e valores importantes como o respeito, por exemplo. No entanto, a disciplina não deve ser reservada, exclusivamente, para os momentos em que as crianças se portam mal, deve ser algo contínuo para que saibam elas próprias distinguir entre o que é certo e o que é errado.

O que o Espiritismo nos ensina é que o Espírito, ao reencarnar, de uma forma geral, é preparado e orientado para uma reencarnação em que sairá vencedor. Porém, precisa de uma educação adequada, que, a princípio, é dada pelos pais. Emmanuel, no livro *O Consolador*, psicografia de Chico Xavier, esclarece: “a pretexto de que a criança deve desenvolver-se com a máxima noção de liberdade pode dar ensejo a graves perigos. Já se disse, no mundo, que o menino livre é a semente do celerado. A própria reencarnação não constitui, em si mesma, restrição considerável à independência absoluta da alma necessitada de expiação e corretivo? Deve nutrir-se o coração infantil com a crença, com a bondade, com a esperança e com a fé em Deus. Agir contrariamente a essas normas é abrir para o faltoso de ontem a mesma porta larga para os excessos de toda sorte, que conduzem ao aniquilamento e ao crime”.



Telma Vinha, professora de Psicologia Educacional da Unicamp e colaboradora da revista *Nova Escola*, aborda estratégias de gestão de aula. Fala de um modelo de convivência no qual a polidez e a ética nas relações tornam o espaço escolar um local de respeito que não combina com incivilidade.

Dia após dia, se faz necessária a construção de um código de respeito entre todos os integrantes da escola. É preciso diálogo, compreender a necessidade do respeito e de se colocar no lugar do outro, tratando bem seus pares.

É preciso diferenciar o que é comportamento transgressor (quebra de regras) de comportamento que interfere na convivência de todos (violência). Aquilo que nos incomoda particularmente não é incivilidade. Então, mascar chiclete, usar boné e falar gírias não impedem a aprendizagem. Os atos que interferem no coletivo, como provocações constantes e rispidez, ao contrário, necessitam de um processo de intervenção. (WGJ)

### Como fazer isso?

*Telma sugere:*

- Agendar encontros sistemáticos com a turma.
- Propor conversa sobre os problemas sem nomear os envolvidos.
- Oferecer espaço para os alunos verbalizarem como querem ser tratados.
- Elaborar normas em conjunto.

### Qual é a parte dos professores?

- Levantar as incivildades que mais perturbam as aulas.
- Ordená-las pelo impacto gerado.
- Elegger algumas delas.
- Analisar as causas.
- Refletir sobre como minimizá-las.
- Criar protocolos de intervenções para condutas individuais e em grupo.

O grande desafio é seguir os protocolos, manter coerência nas ações e garantir a aprendizagem. Por mais difícil que seja, é preciso encarar as incivildades como uma ação pedagógica.

### Referências

LICURSI, S. *Incivildade é tema de sala de aula? Conversando com Educação*. Disponível em: <<http://conversandocomeducacao.com.br/incivildade-e-tema-de-sala-de-aula/>>. Acesso em: 10 out. 2019.

VINHA, T. *A influência das incivildades na qualidade das relações*. *Nova Escola*, ano 30, n. 287, nov. 2015. Disponível em: <<https://novaescola.org.br/conteudo/8507/a-influencia-das-incivildades-na-qualidade-das-relacoes>>. Acesso em: 10 out. 2019.



Sandra Marinho

é palestrante do Grupo Espírita Cairbar Schutel e apresentadora do programa Portal de Luz

# Companheiros de verdade, além das aparências

Como nos enganamos neste mundo de aparências em que vivemos! Mas não é de hoje que as sociedades do mundo inteiro vivem envoltas por elas. Costumamos avaliar e julgar as pessoas pelo que elas deixam transparecer, como sua posição social, situação profissional, se têm méritos e honras reconhecidos pelos ritos e convenções etc.

No mundo político, decisões são tomadas com base nos interesses e no poder concedido aos líderes. Infelizmente, esse poder é quase sempre atribuído pelas convenções e segundo conveniências particulares. No mundo corporativo também não é diferente. A concorrência desleal abre caminho para rivalidades e é matéria-prima na construção de um mundo de aparências, dando a falsa ideia de conquista e de valor real.

A princípio, tudo parece natural e verdadeiro, decorrente da própria estrutura das civilizações na corrida para o progresso. Será mesmo? Eu pergunto. Será que essa estrutura não reflete tão somente um conjunto de falsas aparências? O pior é que muitos acabam estendendo o mesmo conceito aos demais setores de suas vidas e confundem-se ao exigir que sejam reconhecidos nas suas relações sociais e familiares pelo cargo ou título com que são tratados no seu meio profissional ou acadêmico.

A situação piora quando achamos que encontraremos os verdadeiros amigos baseados simplesmente nas aparências. Quantos de nós não disputam lugar próximos aos ídolos admirados, dos eleitos, dos poderosos,



Achamos que encontraremos os verdadeiros amigos baseados simplesmente nas aparências. Quantos de nós não disputam lugar próximos aos ídolos admirados, dos eleitos, dos poderosos, dos ‘inteligentes’, dos ricos e dos famosos? É muito fácil constatar como muitos se enganam! Basta navegar um pouco pelas redes sociais



dos “inteligentes”, dos ricos e dos famosos? É muito fácil constatar como muitos se enganam! Basta navegar um pouco pelas redes sociais.

Para elucidar a nossa reflexão, citamos uma lição do Espírito Neio Lúcio, psicografada por Chico Xavier no livro *Alvorada cristã*. Com o título “Burro de carga”, ele conta que no tempo em que nem se pensava em automóveis, na cocheira de famoso palácio real, um burro de carga vivia constrangido por tantas chacotas e humilhações que os companheiros de morada lhe dirigiam. Ao observar o maltratado burrinho e suas inúmeras cicatrizes, um formoso cavalo árabe, ganhador de vários prêmios, disse orgulhoso:

– Triste sina a sua! Não tem inveja da minha posição? Nas corridas, sou acariciado por mãos de princesas e elogiado pelos reis!

– Pudera! – exclamou um outro cavalo de fina origem inglesa. – Como conseguirá um burro entender o brilho das apostas e o gosto pela caça?

Um outro cavalo de proce-

dência húngara que ouvia a conversa comentou:

– Há dez anos, quando me ausentei de pastagem vizinha, vi este miserável sofrendo nas mãos rudes de um bruto amansador, e ele covarde aguentando tudo. Nasceu mesmo para ser um saco de pancadas!

Nisto, um admirável jumento espanhol falou:

– Tenho até vergonha por ser este burro meu parente próximo. Não tem dignidade! Eu aceito os deveres até certo ponto, quando vejo que estou sendo explorado, desobedeço, pinoteio e se preciso até mato.

O burrinho recebia os insultos resignadamente. Não havia o que fazer com tantos esnobes à sua volta.

Neste momento entrou na cocheira o rei, acompanhado pelo chefe de cavalaria, e disse:

– Preciso de um animal para serviço de grande responsabilidade, dócil e educado, que mereça absoluta confiança.

O empregado então perguntou:

– Não prefere o árabe, senhor?

– Não, não – falou o soberano –, é muito ativo e só serve para corridas e festejos oficiais sem maior importância.

– Não quer o potro inglês?

– De modo algum! – respondeu o rei. – É muito inquieto e não vai além das extravagâncias de caça.

– Quem sabe o húngaro?

– Não, não. É bravo, sem qualquer educação; é apenas pastor de rebanhos.

– O jumento espanhol serviria?

– De maneira alguma! É manhoso e não merece confiança.

Passados alguns instantes, o rei perguntou:

– Onde está meu burro de carga?

O cocheiro-chefe então indicou o animalzinho no meio dos outros.

O rei puxou-o carinhosamente para fora, mandou adorná-lo com indumentárias resplandecentes de sua corte e confiou-lhe o filho ainda criança para longa viagem.

E conclui o autor da história: “Assim também acontece na vida. Em todas as ocasiões, temos sempre grande número de amigos, de conhecidos e companheiros, mas somente nos prestam serviços de utilidade real aqueles que já aprenderam a suportar, servir e sofrer, sem cogitar de si mesmos”.

Amigos e amigas, valorizemos aqueles que já sofreram e superaram muitas coisas na existência, que já não dão tanto valor às questões menores nem supervalorizam as aparências. Saibamos valorizar nossos companheiros de todas as horas, longe das aparências e dos efeitos espetaculosos.

## BIBLIOTECA

# O Consolador

A obra *O Consolador*, do Espírito Emmanuel, psicografada por Francisco Cândido Xavier, em 1942, foi escrita em forma de perguntas e respostas e dividida em três partes correspondentes ao tríptico aspecto da Doutrina Espírita: Ciência, Filosofia e Religião. Sob essas diretrizes, aborda vários temas relacionados à Biologia, Física, Sociologia, Química, Psicologia e Filosofia. Veja um trecho:

“Na reunião de 31 de outubro de 1939, no Grupo Espírita Luis Gonzaga, de Pedro Leopoldo, um amigo do plano espiritual lembrou aos seus componentes a discussão de temas doutrinários, por meio de perguntas nossas à enti-



dade de Emmanuel, a fim de ampliar-se à esfera dos nossos conhecimentos.

Consultado sobre o assunto, o Espírito Emmanuel estabeleceu um programa de trabalhos a ser executado pelo nosso esforço, que foi iniciado pelas duas questões seguintes:

– Apresentando o Espiritismo, na sua feição de Consolador prometido pelo Cristo, três aspectos diferentes: científico, filosófico, religioso, qual desses aspectos é o maior? [...]

– A fim de intensificar os nossos conhecimentos, relativamente ao triplicar aspecto do Espiritismo, poderemos continuar com as nossas indagações?”

Não deixe de ler!

## ESPIRITISMO NA WEB

GRUPO DE ESTUDOS AVANÇADOS ESPÍRITAS

<https://www.geae.net.br>



O **Grupo de Estudos Avançados Espíritas** (GEAE é o primeiro grupo espírita da internet. Fundado em 15 de outubro de 1992, tem por objetivo estudar diversos temas sob a visão da Doutrina Espírita e suas relações com as diversas áreas do conhecimento humano. O grupo está aberto à participação de pessoas interessadas no conhecimento da vida com base no Espiritismo codificado por Allan Kardec. Não faz parte de seus objetivos qualquer tipo de proselitismo ou promoção de polêmica religiosa, científica ou filosófica com aqueles que têm convicções contrárias bem definidas, visto que segue o lema: “é preferível mil vezes um descrente do que um fanático”. Acesse!

## CASA DE REPOUSO ALLAN KARDEC - ITAPIRA - SP



Uma vida boa  
para quem já viveu  
muitas vidas.

Uma casa de repouso voltada para oferecer uma vida boa, com conforto, atenção e carinho, em regime de longa permanência, a quem já viveu muitas vidas.

Saiba mais: visite  
[www.casaderepousoallankardec.com.br](http://www.casaderepousoallankardec.com.br)  
Itapira - SP - Fone: 19 3863.1577



## ARTIGO



W.A. Cuin

é administrador de empresas, escritor e pres. da Associação Beneficente Irmão Mariano Dias, em Votuporanga (SP)

# O bem precisa chegar primeiro

*“A criatura que serve pelo prazer de ser útil progride sempre e encontra mil recursos dentro de si mesma, na solução de todos os problemas”* (Emmanuel, *Fonte viva*, item 82, psicografia de Francisco C. Xavier).

O Espírito reencarna na Terra para vivenciar novas oportunidades de progresso, buscando avançar, mesmo que lentamente, pela senda da evolução espiritual. A felicidade e a paz, embora ainda estando longe do nosso alcance, são, incontestavelmente, a meta que insistimos em atingir.

As lutas são intensas, porque interiormente continuamos desprovidos de valores realmente nobres e sublimes, aqueles que nos aproximam do estado de angelitude. O ontem dita as experiências do hoje, e o momento presente elabora os dias do porvir.

Com sabedoria, o Espírito Emmanuel nos informa que o mal não tem necessidade de ser resgatado pelo mal quando o bem chega primeiro. Dizendo isso, ele nos conclama a usar nosso tempo sempre em favor da realização do bem,

pois, se estamos vivendo por aqui, será sempre oportuno moldar nosso comportamento, nossos gestos e nossas atitudes na produção do bem-estar dos nossos irmãos.

Assim, as faltas cometidas nesta vida ou gravadas em débitos anteriores não terão necessariamente que serem restituídas às leis universais por meio do sofrimento. Podemos, conforme orientação espiritual, substituí-las pelo trabalho. Dessa forma, quem trabalha mais sofre menos, ficando para nossa escolha o que preferimos.

Numa outra rica e valiosa oportunidade, o amigo espiritual nos ensina que quando somos chamados pelas Leis Divinas ao testemunho e à correção das faltas que cometemos livremente contra o patrimônio universal e essas leis nos encontram em serviço em favor do próximo, determinam que nosso débito seja suspenso indefinidamente.

Dessa forma, novamente, o serviço em favor dos irmãos do caminho conta, e muito, em nosso benefício. O bem chegando primeiro afugenta



o mal que pode desaparecer definitivamente. Isso, obviamente, dependendo do nosso interesse e real desejo em viver servindo as criaturas que se relacionam conosco.

Ainda numa terceira preciosa lição, o Espírito Emmanuel leciona dizendo que, no momento em que devemos prestar contas na Justiça Divina, todos aqueles que foram beneficiados pela nossa caridade estarão em nossa defesa, caracterizando-se como nossos advogados nas esferas sublimes da vida, solicitando às Leis Universais que tenham piedade de nós. Sem dúvida, é o bem praticado gerando socorro a nós mesmos.

As lutas são intensas, porque interiormente continuamos desprovidos de valores realmente nobres e sublimes, aqueles que nos aproximam do estado de angelitude

Portanto, não há outro caminho, somente o bem exercitado com total desinteresse e dedicação, sempre visando favorecer o próximo, poderá nos garantir plenas condições de prosseguirmos avante na escala evolutiva que cultivamos.

Se sabemos disso, se temos as informações necessárias, afirmando que quando o bem chega primeiro o mal bate em retirada, que quando estamos em serviço em favor do próximo, nossas dores se esvaem e que aqueles que beneficiamos, de alguma forma, advogam as nossas causas, o que estamos esperando para nos lançarmos decididamente no trabalho firme, pela construção de uma sociedade mais justa, fraterna e humana?

Não percamos mais tempo na espera do que fazer, como fazer, quando fazer. Saiamos a realizar aquilo que for possível, e o próprio serviço nos dará as diretrizes das ações que devemos desenvolver.

Sem perguntar, sem exigir, sem impor condições, façamos o bem, e o próprio bem realizado nos trará a paz e a alegria que procuramos.

**RÁDIO BOA NOVA**  
1450 AM GRANDE SÃO PAULO

[youtube.com/redeboanova1](https://www.youtube.com/redeboanova1)  
[facebook.com/redeboanovaderadio](https://www.facebook.com/redeboanovaderadio)

Sintonia outras localidades, Parabólica Analógica ou Digital access: [radioboanova.com.br](http://radioboanova.com.br)

**MUNDO MAIOR TV**

[youtube.com/tvmundomaior](https://www.youtube.com/tvmundomaior)  
[facebook.com/tvmundomaior](https://www.facebook.com/tvmundomaior)

Rede Aberta, Parabólica Analógica ou Digital access: [tvmundomaior.com.br](http://tvmundomaior.com.br)

[Google Play](https://play.google.com/store/apps/details?id=com.boanova)
[Download on the App Store](https://apps.apple.com/br/app/rede-boanova/id1450145014)

**Sociedade Brasileira de Terapia de Vida Passada**

**Curso de formação de terapeutas para médicos e psicólogos em São Paulo-SP, Belo Horizonte-MG, Rio de Janeiro-RJ, Santos-SP, Bauru-SP, Jundiaí-SP e Vale do Paraíba-SP.**  
**Turmas em formação ao longo de todo ano com no mínimo de 5 alunos nas cidades sede.**  
**Inscrições e informações: [sbtp@sbtvp.com.br](mailto:sbtp@sbtvp.com.br)**  
**[www.sbtvp.com.br](http://www.sbtvp.com.br)**

## SER VOLUNTÁRIO



**Elizete Nogueira Bersacola**  
é voluntária no Lar Espírita Mensageiros da Luz, em Santos (SP)

# Idade não é problema quando se quer trabalhar

Quando vemos a definição sobre caridade, em *O evangelho segundo o Espiritismo*, capítulo XV, encontramos: “Quando mesmo eu tivesse a linguagem dos anjos; quando tivesse o dom de profecia, que penetrasse todos os mistérios; quando tivesse toda a fé possível, até ao ponto de transportar montanhas, se não tiver caridade, nada sou. Dentre estas três virtudes: a fé, a esperança e a caridade, a mais excelente é a caridade”. São Paulo coloca assim, sem equívoco, a caridade acima até da fé. Algo que está ao alcance de toda gente: do ignorante, do sábio, do rico e do pobre, independentemente de qualquer crença particular.

Há várias formas de exercermos o direito à cidadania, porém um dos mais efetivos é o voluntariado, movido por um combustível inesgotável: a solidariedade. Ele não depende de fórmulas mágicas ou burocráticas, mas de nós mesmos, os mais beneficiados.

Foi seguindo esse raciocínio que eu, hoje com 88 anos, me lembro de, há cerca de 60 anos, começar a frequentar o Lar Espírita Mensageiros da Luz – Paralisia Cerebral, em Santos (SP), não só em busca de um maior conhecimento da Doutrina Espírita como também de dar ajuda a essa casa.

Recordo-me que, em 1969, o Lar teve

seu primeiro acolhimento: Áurea. A acompanhei de pequena até a chegada dos cabelos brancos, com o passar dos anos. Nesse retorno ao passado, a emoção toma conta de mim, tentando me lembrar de todos os acolhidos que viveram nessa Casa e que já se foram.

Parte da diretoria executiva há muitos anos, primeiramente como secretária e, posteriormente, como tesoureira, dirijo de maneira ativa a execução dos trabalhos de administração e finanças do Lar e pretendo continuar dando a minha participação enquanto puder. Antes dessa função, participava de vários eventos realizados com a finalidade de captar recursos para essa entidade. Os custos são muito altos, e parte deles é proveniente de doações de colaboradores. Hoje, ainda participo do evento sazonal Loja de Ovos de Páscoa, que é instalado há mais de 40 anos na época da festa.

## Paralisia cerebral

O Lar Espírita Mensageiros da Luz é uma entidade de utilidade pública, sem fins lucrativos, fundada em 9 de maio de 1963 pelo casal Paulo e Leonor Maciel Marques e um grupo de irmãos preocupados com a questão social que envolvia pessoas com paralisia cerebral oriundas de famílias em situação socioeconômica

ARQUIVO PESSOAL



**Elizete: 88 anos e 60 como voluntária**

extremamente precária, ou em evidente estado de necessidade.

Suas ações têm por objetivo, além do acolhimento a pessoas com paralisia cerebral grave, de ambos os sexos e sem limite de faixa etária, proporcionar a eles um atendimento com qualidade, em várias áreas de atuação: psicossocial, reabilitação, saúde, além da equipe de trabalho indireto representado pelos funcionários dos setores administrativo, de manutenção e serviços gerais. Para esse atendimento, a entidade conta com cerca de 70 funcionários, mantendo uma equipe multidisciplinar composta de médicos, enfermeiros, psicóloga, assistente social, fonoaudióloga, nutricionista, terapeuta ocupacional, auxiliares e técnicos em enfermagem.

A Casa trabalha de forma articulada com as demais políticas públicas e o Sistema de Garantia de Direitos, com o objetivo de suprir a necessidade de uma demanda estigmatizada pela sociedade e interromper o ciclo de violência, promovendo a defesa e a garantia de direitos. Sua capacidade de acolhimento é de 35 pessoas, porém, atualmente, tem 27. Para prestar tratamento adequado e com qualidade durante 24 horas diariamente, essa entidade conta com o apoio do Poder Público, da comunidade e da valorosa ajuda do voluntariado, graças ao seu comprometimento com os trabalhos junto aos acolhidos.

A partir do Termo de Adesão Voluntariado, Lei n. 9.608/1998, o Lar conta com a colaboração voluntária de aproximadamente 50 pessoas envolvidas que auxiliam durante o momento da alimentação diária dos acolhidos, em eventos com a finalidade de captar recursos para suprir as necessidades financeiras e em outras ocasiões. A equipe psicossocial do Lar após a entrevista encaminha o voluntário para auxiliar na área de atuação de acordo com seu perfil.

Há várias formas de exercermos o direito à cidadania, porém um dos mais efetivos é o voluntariado, movido por um combustível inesgotável, a solidariedade. Ele não depende de fórmulas mágicas ou burocráticas, mas de nós mesmos, os mais beneficiados.

**Está preocupado com a maneira de beber de alguém?**

**O AL-ANON PODE TE AJUDAR!**



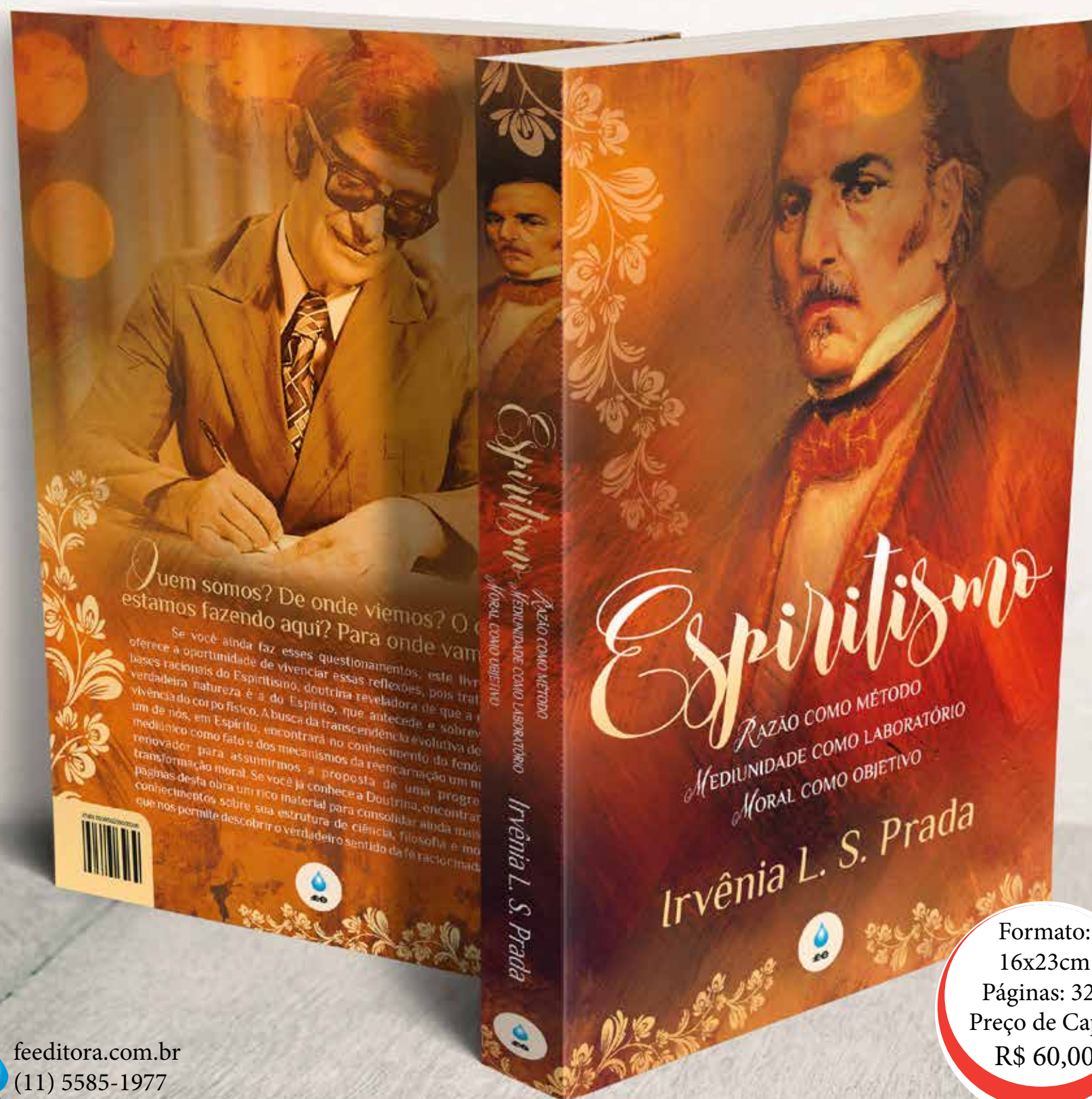
**Grupos Familiares  
Al-Anon**

Grupo Guarani  
Rua dos Jornalistas, 201-A  
Jabaquara  
Reuniões Terças e Sábados das 18h às 20h  
Serviço de Informações "SIPALANON": (11)3228.7425  
[www.al-anon.org.br](http://www.al-anon.org.br)

**AJUDA PARA FAMILIARES E AMIGOS DE ALCOÓLICOS**

# LANÇAMENTO

Uma visão ampla da Doutrina Espírita como Ciência, Filosofia e Religião.  
Um livro para espíritas e não espíritas, estudos e reflexões.



Formato:  
16x23cm  
Páginas: 320  
Preço de Capa:  
R\$ 60,00